

RÉHABILITATION ET EXTENSION D'ANCIENNES ÉCURIES EN SALLE FAMILIALE ET ASSOCIATIVE

SAINT-QUENTIN FALLAVIER (38)

MAITRE D'OUVRAGE : Commune de Saint-Quentin Fallavier (38)

MAITRE D'OEUVRE : Claude SALERNO architecte mandataire
Thierry POULAIN Architecte du patrimoine
GIRUS: BET Fluides/Thermique/Structure

COMMANDE + MISSIONS : base + EXE + OPC

SURFACE : réhabilitation 680 m² + neuf 80 m² (SHON)

COUT DES TRAVAUX : 1 277 000 € HT



cadastre 1/5 000

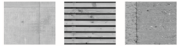
ENTREPRISES :

VRD - Aménagements paysagers
Démolition / Fondations / Maçonnerie
Charpente bois / Couverture / Zinguerie
Charpente métallique / Etanchéité / Couverture
Interventions sur murs existants en pisé et moellons pierres
Menuiseries extérieures alu
Menuiseries intérieures bois
Doublage / Cloisons / Faux plafonds / Isolation
Carrelage / Faiënce
Peinture
Serrurerie / Vêture métallique / Clôtures
Plomberie sanitaire / Chauffage / Ventilation
Electricité / Courants forts / Courants faibles
Élévateur PMR
Sols souples
Équipements office traiteur

GENEVRAYSAS
BTP CHARVET
ANNEQUIN FRERES SARL
SARL IOVINI
ANNEQUIN FRERES
BORELLO ISOCLAIR
DDM - Dauphinoise de Menuiserie
LUGIS SARL
SAS CARRENT
SARL SDFP TEIXEIRA
MENUISERIE MUNOZ
S.E.R. GONON-DHALLUIN
GED RHONE ALPES GROUPE
ADS ELEVATEURS
COMPTOIR DES REVETEMENTS
CUNY ENTREPRISE



▲ Vue du bâtiment existant

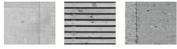


Le projet consiste à la **réhabilitation et à l'extension d'anciennes écuries** en salle familiale. Ce projet doit permettre d'accueillir plusieurs activités : fêtes de familles (mariage, baptêmes, anniversaires, repas dansant) ; activités associatives (loto, concours de belote ou de tarot, repas dansants) ; réunions (réunions et assemblées générales, accueil de réunions délocalisées depuis « Le Médian ») ; repas (repas en lien avec les différentes réunions, repas avec animation). L'extension permettra d'accueillir l'entrée principale du bâtiment et de desservir les différentes fonctions. L'objectif principal est de faire de ce lieu un **espace convivial et festif** pour la commune.



▲ insertion paysagère / perspective couleur extérieur

- Les principaux espaces du programme sont :
une salle principale de réception (250m²), un hall d'entrée, un office réchauffe traiteur (38m²), des sanitaires publics (30m²) ; un local ménage (5m²), un local « poubelle » (8m²), un local de rangements intérieur (40m²), une chaufferie (15m²), 2 salles de réunion en R+1 (55 et 60 m²).
Les espaces extérieurs se composent d'un parvis d'entrée (200m²), d'un jardin clos (400m²), d'une cours de service, d'aménagements paysagers non clos.



▼ Elévations couleurs des façades



ouest



sud

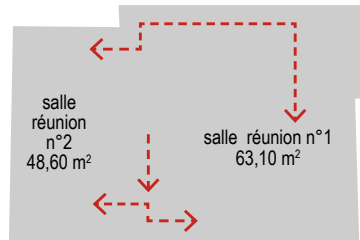


est

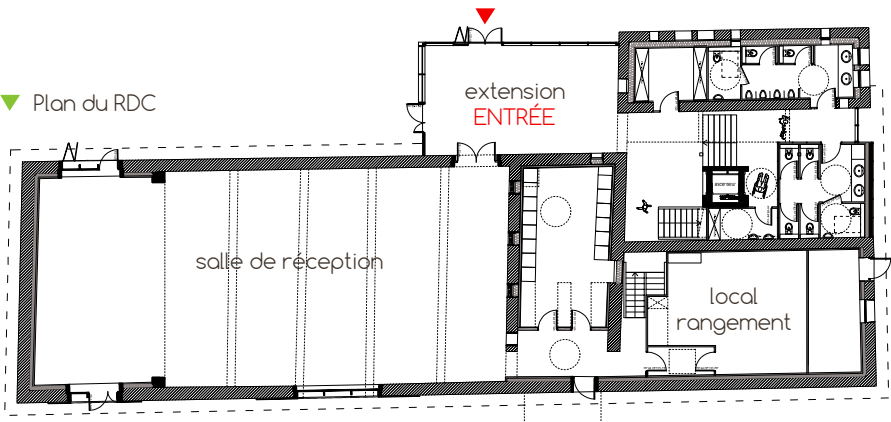


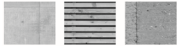
nord

▼ Plan du R+1



▼ Plan du RDC





▲ Photo extérieure du bâtiment.



▲ Photo intérieure dans la salle polyvalente.

Notre objectif est de mettre en avant les différentes **traces architecturales** du bâtiment pour en faciliter sa **lecture historique**. L'extension du bâtiment est donc perçue comme l'**addition d'une nouvelle couche constructive**. En utilisant un langage moderne et contemporain pour le traitement de l'extension, nous nous intégrons dans une logique de continuité constructive.